

Ouverture de la séance à  
19 h 30

Présents :

**Bernard BACON,**  
**Christian LEMOINE,**  
**Nicolas LOUBIER,**  
**Romain NAUTON,**  
**Bernadette PASCAL,**  
**Jean-Claude PEPIN,**  
**Corinne RICOU-LAFONT,**  
**Gilbert SERODES.**

Absents :

*Jonathan ARS*  
*Lionel GOSSE*  
*Hélène MARTIN*

Rédacteur :

**Christian LEMOINE**

Secrétaire de séance :

**Corinne RICOU-LAFONT**

Fin de séance :

**21 h 00**

# Réunion du conseil municipal du 09/12/2016.

## Table des matières

1	Ordre du jour .....	1
1.1	Indemnités de conseil et de budget 2016 .....	1
1.2	Mise en non-valeur créance eau.....	1
1.3	Participation des communes au transport scolaire 2015-2016.....	1
1.4	Conflit ALIBERT, à Verrières .....	1
1.5	Problème eau à l'Herm.....	1
1.6	Compte rendu de la réunion CCHA du 01/12/2016 .....	1
1.7	Questions diverses.....	3

\*\*\*\*

## 1 Ordre du jour

### 1.1 Indemnités de conseil et de budget 2016

330 € pour le Trésorier de Langogne.

**Délibération : accord unanime**

### 1.2 Mise en non-valeur créance eau

Envoi d'une lettre recommandée, parce qu'il s'agit de la énième année consécutive.

**Délibération : le conseil municipal, à l'unanimité, refuse la mise en non-valeur et préconise la fermeture du compteur jusqu'à extinction de la dette.**

### 1.3 Participation des communes au transport scolaire 2015-2016

Réception de la facture de frais de transports de 13 élèves, 390 € par élève pour l'année, soit 5070 €.

**Délibération : accord unanime**

### 1.4 Conflit ALIBERT, à Verrières

Expert géomètre missionné par le tribunal. Alignement de voirie nécessaire, pour gérer le fait que l'emplacement initialement prévu pour les containers à déchets est partiellement sur du terrain privé.

**Délibération : accord unanime**

### 1.5 Problème eau à l'Herm

Pour information : écoulement d'eau sur la voirie. L'écoulement mis en place sur un terrain privé a été obturé par le propriétaire. Situation conflictuelle incompréhensible avec le propriétaire mais bien réelle.

### 1.6 Compte rendu de la réunion CCHA du 01/12/2016

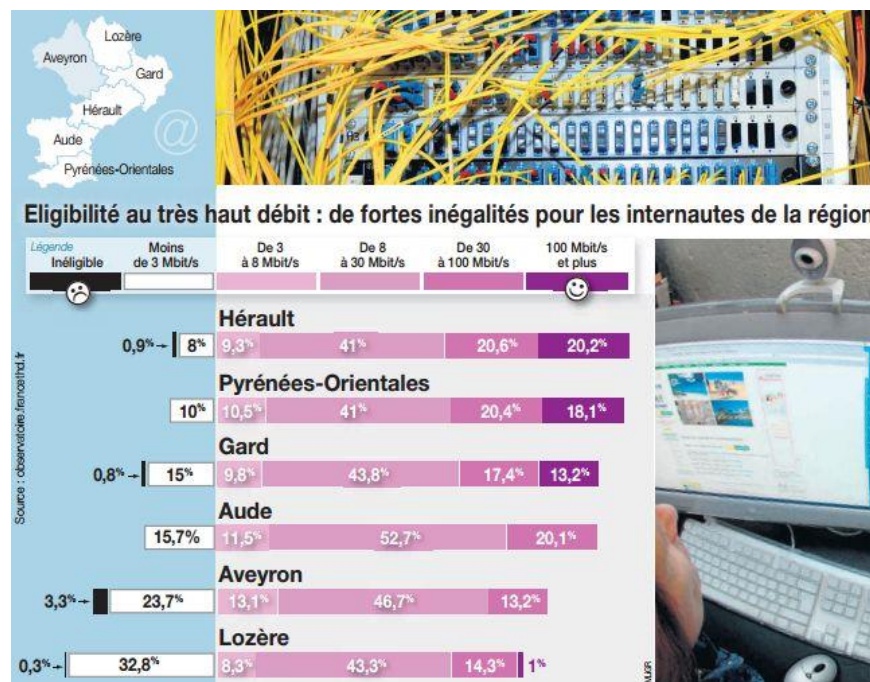
Accord pour intégrer le syndicat mixte. Le syndicat mixte (SIEDA) a en charge la conception, la construction des réseaux de télécommunications électroniques à haut et très haut débit internet. L'exploitation

et la commercialisation seront mutualisées avec les départements de l'Aveyron et du Lot.

### Les étapes du « très haut débit » en Lozère.

- Premier programme sur 7 ans, 2007-2014. La quasi-totalité de la population est couverte depuis l'été 2011 dans le cadre du projet co-financé à hauteur de 2,7 M € entre le Conseil départemental et la Région. Accès Très Haut Débit (THD) tout le long de l'A75 et de la RN88 jusqu'à Mende. L'aide de l'Etat (15 millions d'euros), traduit le très fort engagement de l'Etat pour le développement et l'aménagement du réseau très haut débit en Lozère, qui prévoit la mise en place d'un réseau de fibre optique de 330 km desservant les 32 communes les plus importantes du département.
- 2<sup>e</sup> étape : le FTTH à Mende. Mende entre dans l'ère de l'internet très haut débit. Jeudi 13 octobre 2016, Laurent Suau, maire de la Ville et président de la communauté de communes Cœur de Lozère et Salomon Botton, délégué régional d'Orange, ont présenté le plan de déploiement de la fibre jusqu'aux logements (FTTH) à Mende et au sein du territoire communautaire. 70 % de la population lozérienne éligible d'ici 5 ans : le déploiement d'une deuxième tranche - incluant plus de 2 400 logements - démarrera en 2017 à Mende. Les travaux concernant le reste de la ville de Mende sont programmés courant 2018.
- 3<sup>e</sup> étape : Sophie Pantel, présidente du conseil départemental de Lozère, a rappelé que le Département, associé avec le Lot et l'Aveyron, travaillait au déploiement de la fibre sur son territoire. D'ici cinq ans (2021), **70 % de la population lozérienne sera éligible à la fibre** (30 € le mètre en enterré).

Situation au 15/12/2014 :



## Couverture ADSL de la Lozère

185 communes desservies. Réseau ADSL de l'opérateur historique (France-Télécom / Orange).

NRA : Nœuds de Raccordement d'Abonnés. Afin d'assurer la meilleure desserte en haut débit à l'échelle du département, le Conseil départemental a opté pour la technologie NRA-ZO (Nœud de Raccordement Abonné - Zone d'ombre). La Lozère dispose d'un bon nombre de ces armoires de quartier, ce qui permet d'avoir un bon taux ADSL sur l'ensemble du département.

	NRA	NRA-ZO	ADSL	ReADSL	ADSL 2+	VDSL2	Tv d'Orange
<b>Nombre</b>	146	77	146	146	124	40	34
<b>% des NRA</b>	100%	52,74%	100%	100%	84,93%	27,4%	23,29%
<b>% des lignes</b>	100%	19,34%	100%	100%	92,52%	67,5%	63,71%

Le Conseil départemental mobilise des moyens et des financements importants pour déployer la fibre optique dans tous les chefs-lieux de canton.

## Répartition des NRA par capacité de lignes

Capacités	0-1000 lignes	1500-2000 lignes	2500-9500 lignes	+ de 9500 lignes
<b>Nombre</b>	140	2	3	0

NRA qui nous concernent :

CHAMBON LE CHATEAU - CMN48 (48038CMN) Communes couvertes : Chambon-Le-Château, Saint-Christophe D'Allier, Saint-Symphorien, Saint-Vénérand

CHATEAUNEUF DE RANDON - CDR48 (48043CDR) Communes couvertes : Arzenc De Randon, Belvezet, Châteauneuf De Randon, Chaudeyrac, Laubert, Montbel, Panouse (La), Pierrefiche, Saint-Frezal

D'Albuges, Saint-Sauveur De Ginestoux

GRANDRIEU - GDU48 (48070GDU) Communes couvertes : Grandrieu, Panouse (La), Saint-Paul-Le-Froid, Saint-Symphorien

ST BONNET DE MONTAUROUX - SBM48 (48139SBM) Communes couvertes : Auroux, Grandrieu, Laval-Atger, Saint-Bonnet De Montauroux, Saint-Christophe D'Allier

## 1.7 Questions diverses

Chemin à nettoyer du côté de Croisières.

Installation d'un agriculteur à Beysserette, et demande d'exploitation des sectionnaux locaux. Actuellement, les sectionnaux sont exploités par des agriculteurs des localités voisines. Conventions de pâturage à modifier en conséquence.

DETR (dotation équipement territoires ruraux) : Chams, projet relancé d'assainissement, eau et réseaux secs, d'un montant de 519 M €.